

Комитет по труду и занятости населения Правительства
Хабаровского края информирует



**Что нужно
знать молодежи о
своих трудовых правах?**



Где найти работу?

Где посмотреть вакансии и найти работу?



РАБОТОДАТЕЛИ
САМОСТОЯТЕЛЬНО



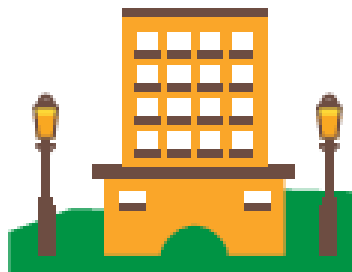
ЦЕНТРЫ
ЗАНЯТОСТИ



ОНЛАЙН-СЕРВИСЫ



ЯРМАРКА ВАКАНСИЙ



КАДРОВЫЕ
АГЕНТСТВА



Найти актуальные вакансии можно на портале «Работа России»

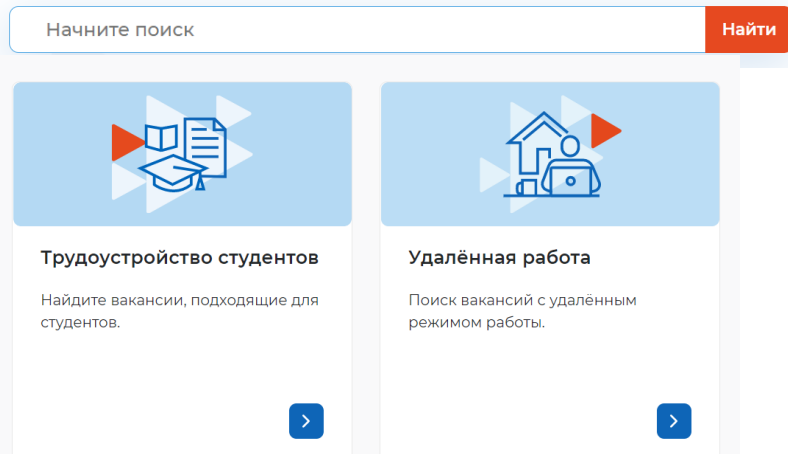
<https://trudvsem.ru/>



Соискателю

Работодателю

Найдите работу вашей мечты



- ✓ **БЕСПЛАТНЫЙ ПОИСК ТРУДОВЫХ РЕСУРСОВ**
- ✓ **ОНЛАЙН СОБЕСЕДОВАНИЕ СОИСКАТЕЛЯ С РАБОТОДАТЕЛЯМИ**
- ✓ **ОТКРЫТЫЙ ДОСТУП К ВАКАНСИЯМ СЛУЖБЫ ЗАНЯТОСТИ**
- ✓ **ПРЕДОСТАВЛЕНИЕ РАБОТОДАТЕЛЯМИ ИНФОРМАЦИИ О ВАКАНСИЯХ (В ТОМ ЧИСЛЕ В СЧЕТ КВОТЫ ДЛЯ ТРУДОУСТРОЙСТВА ИНВАЛИДОВ) В ЭЛЕКТРОННОМ ВИДЕ**
- ✓ **ДИСТАНЦИОННОЕ ОБРАЩЕНИЕ В СЛУЖБУ ЗАНЯТОСТИ**

Как распознать мошенников по объявлению:

Требуются сотрудники для работы в офисе!

Нет названия компании

Возраст от 18 до 65 лет, образование и опыт
работы необязательны. Работа в офисе с людьми и
документами, з/п от 90 000 руб.

Требования, под которые подходят любые кандидаты

Расплывчатая должность

Неправдоподобно высокая зарплата

Запись на собеседование:
+7 900 000 00 00 Анна
lohotron@mail.ru

Запись на собеседование:
+7 900 000 00 00 Анна
lohotron@mail.ru

Запись на собеседование:
+7 900 000 00 00 Анна
lohotron@mail.ru

Запись на собеседование:
+7 900 000 00 00 Анна
lohotron@mail.ru

Запись на собеседование:
+7 900 000 00 00 Анна
lohotron@mail.ru

Запись на собеседование:
+7 900 000 00 00 Анна
lohotron@mail.ru

Электронная почта на бесплатном сервисе

Нет городского телефона для связи

Как подготовиться к собеседованию

ПОЛОЖИТЕЛЬНО ОЦЕНИВАЮТ

- образование
- опыт работы
- заинтересованность в предлагаемой работе, ответственность
- желание развиваться, повышать квалификацию
- грамотная речь (устная и письменная)

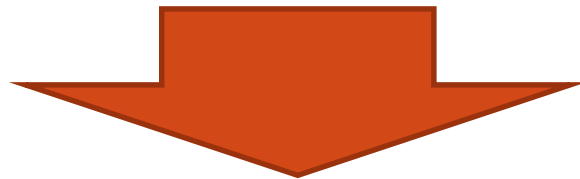
ОТРИЦАТЕЛЬНО ОЦЕНИВАЮТ

- неподходящий внешний вид
- недисциплинированность
- завышенная самооценка (мало умею, много хочу)
- вредные привычки, криминальное прошлое
- конфликтность, агрессивность

Если на собеседовании предлагают:



- «На испытательном сроке поработай без договора, потом оформим»
- «Надо внести залог (оплатить спецодежду), который вам вернется с первой зарплаты»
- «Перед трудоустройством надо оплатить обучение, по окончании которого будет заключен договор»
- «Выбирай – или большая зарплата в конверте, или маленькая, но официальная»



Обман



**Как
оформить
трудовые
отношения?**

Формы занятости: работайте в правовом поле

Гражданско-правовые отношения:

САМОЗАНЯТОСТЬ

➤ Работа по договору гражданско-правового характера (ГПХ)

- Стороны: исполнитель и заказчик
- Уплачивает налог на профессиональный доход
- Отношения регулируются гражданским законодательством

ПРЕДПРИНИМАТЕЛЬСТВО

- Работа по договору ГПХ
- Стороны: исполнитель и заказчик
- Осуществляет деятельность на свой риск с целью получения прибыли
- Самостоятельно уплачивает налоги
- Отношения регулируются гражданским законодательством

Трудовые отношения:

НАЕМНЫЙ ТРУД

- Работа по трудовому договору
- Стороны: работник и работодатель
- Налоги уплачивает работодатель
- Отношения регулируются трудовым законодательством

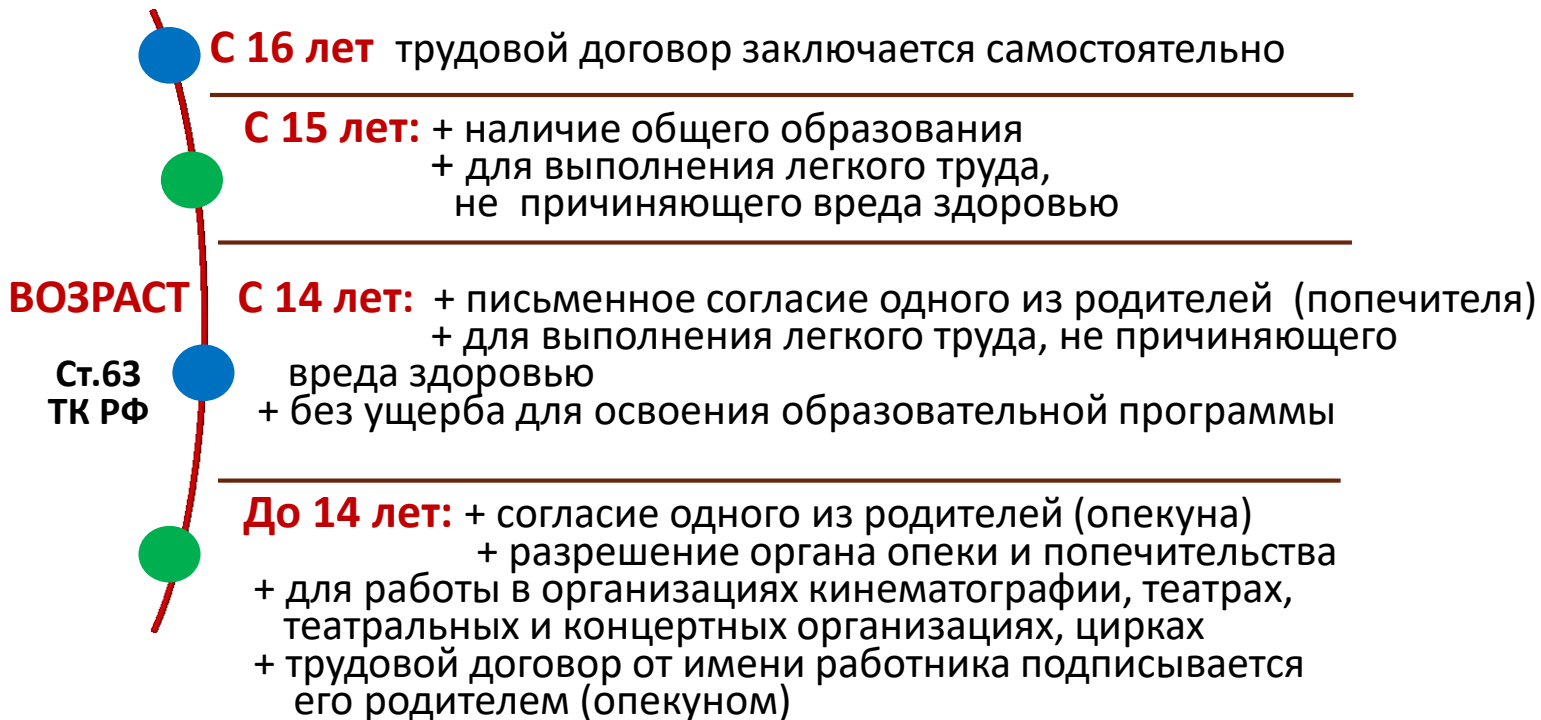
РИСКИ

подмены
трудовых отношений
гражданско-правовыми



ТРУДОВЫЕ ПРАВА НЕСОВЕРШЕННОЛЕТНИХ (до 18 лет)

ЗАКЛЮЧЕНИЕ ТРУДОВОГО ДОГОВОРА



Трудовой договор

- Прием на работу оформляется трудовым договором.
- Трудовой договор заключается в **письменной форме**, составляется в **двух экземплярах**, каждый из которых подписывается сторонами. Один экземпляр трудового договора **передается работнику**, другой хранится у работодателя.



Раздел III ТК РФ

ВАЖНО:

Не приступать к работе без подписанного трудового договора

Убедиться, что в трудовом договоре заработная плата указана в полном размере

Контролировать уплату работодателем обязательных платежей

(справка 2-НДФЛ, извещение о состоянии лицевого счета в Фонде пенсионного и социального страхования РФ)





**Какие
дополнительные
гарантии для
несовершеннолетних
работников?**

Трудовые права несовершеннолетних (до 18 лет)

РЕГЛАМЕНТИРОВАННЫ ТК РФ



Глава 42 ТК РФ

Режим работы , условия труда:

- неполное рабочее время
- запрет на работу в ночное время, сверхурочных работ, командировок
- обязательный медосмотр за счет работодателя
- запрет на работу во вредных условиях, переноску тяжестей

ст. 92, 94

ст. 96, 99,
268

ст. 266

ст. 265

Оплата труда:

- пониженные нормы выработки
- оплата труда

ст. 270

ст. 271

Режим отдыха :

- отпуск в удобное время

ст. 267

Гарантии при заключении и расторжении трудового договора и другие

ст. 63, 269

Трудовые права несовершеннолетних (до 18 лет)



Запрещается привлечение к работам:

с вредными, опасными условиями труда,
подземным работам

выполнение которых может причинить вред их
здоровью и нравственному развитию
(игорный бизнес, работа в ночных кабаре и клубах,
производство, перевозка и торговля спиртными напитками,
табачными изделиями, наркотическими
и иными токсическими препаратами)



запрещается переноска и передвижение
несовершеннолетними работниками
тяжестей, превышающих установленные для
них предельные нормы

Ст. 265 ТК РФ



Трудовые права несовершеннолетних (до 18 лет)

Отпуск



Основной оплачиваемый отпуск – **31 день**
предоставляется в удобное время (ст. 267 ТК РФ)

Не допускается:

- непредоставление ежегодного оплачиваемого отпуска работникам до 18 лет (ст. 124 ТК РФ)
- отзыв из отпуска (ст. 125 ТК РФ)
- замена отпуска денежной компенсацией (ст. 126 ТК РФ)

Сокращенный рабочий день (неделя)

	В неделю	В неделю при совмещении учебы и работы	В день	В день при совмещении учебы и работы
14 лет			4 ч.	2,5 ч.
До 16 лет	Не более 24 ч.	Не более 12 ч.	5 ч.	2,5 ч.
16-18 лет	Не более 35 ч.	Не более 17,5 ч.	7 ч.	4 ч.



Дополнительные гарантии для всех работников в Хабаровском крае:



Дополнительный оплачиваемый отпуск:

- в районах Крайнего Севера – **24** дня
- в приравненных местностях – **16** дней
- в южных районах – **8** дней

Дополнительные гарантии для работников в районах Крайнего Севера и приравненных местностях:

- 36-часовая рабочая неделя для женщин
- Компенсация проезда в отпуск и обратно
- Гарантии при увольнении в связи с сокращением штата

Глава 50
Трудового
кодекса РФ



Заработная плата в Хабаровском крае

На заработную плату в Хабаровском крае начисляется районный коэффициент и процентная надбавка за стаж работы в особых климатических условиях

**Заработная плата в Хабаровском крае
с 01 января 2026 года
не может быть ниже:**



$$\geq \text{МРОТ} \times (\text{РК} + \text{ДВ})$$

Минимальный
размер оплаты
труда

Районный
коэффициент

Процентная
надбавка
за стаж работы

27093 руб.

1,2 – 1,7

30% - 80%

Выплата заработной платы

Работодатель обязан выплачивать в полном размере причитающуюся работникам заработную плату в сроки, установленные в соответствии с ТК РФ, коллективным договором, правилами внутреннего трудового распорядка, трудовыми договорами

ст. 22
ТК РФ



Выплата ЗП осуществляется не реже чем каждые полмесяца



Дата выплаты ЗП устанавливается правилами внутреннего трудового распорядка, коллективным договором или трудовым договором не позднее 15 календарных дней со дня окончания периода, за который она начислена



ЗП за первую половину месяца должна быть выплачена с 16 по 30 (31) число текущего периода, за вторую половину – с 1 по 15 число следующего месяца.
Разрыв между выплатами не должен превышать 15 календарных дней



РАСЧЕТНЫЙ ЛИСТОК ЗА СЕНТЯБРЬ 2016


Говорилкин Андрей Петрович (00027)

Организация: Юпитер

Подразделение: Администрация

Вид	Период	Рабочие		Оплачено	Сумма
		Дни	Часы		
Начислено:					42 000,00
Оклад	сент. 2016	22	176	22,00 дн.	30 000,00
Районный коэффициент	сент. 2016				9 000,00
Северная надбавка	сент. 2016				3 000,00

Долг предприятия на начало



Дополнительные гарантии молодым специалистам могут быть предусмотрены в коллективном договоре либо трудовом договоре

Например:

- Закрепление наставника
- Установление надбавки за стаж с первого дня работы в полном объеме
- Оплата обучения
- Дополнительные гарантии для лиц с семейными обязанностями
- Другие гарантии





**Как
защитить свои
трудовые права?**

Основные способы защиты трудовых прав



Обращение к работодателю,
самозащита работниками
своих трудовых прав



Профсоюзная защита



Государственная
инспекция труда в Хабаровском крае,
Роструд



Судебная защита



Профсоюзная защита трудовых прав
(для членов профсоюза)

Союз «Хабаровское краевое объединение
организаций профсоюзов»

ФОРМЫ ЗАЩИТЫ ПРОФСОЮЗАМИ трудовых прав работников-членов профсоюза

направление запросов
в государственные
органы для решения
конкретного вопроса

проверки работодателя,
у которого работает член
профсоюза, по вопросам
соблюдения трудового
законодательства



правовое обеспечение и
консультирование по вопросам
трудового, гражданского,
жилищного, семейного,
наследственного и др.
законодательства

помощь в составлении
исковых заявлений

представление
интересов в суде

Адрес: 680000, г. Хабаровск,
ул. Муравьева-Амурского, д. 4

E-mail: ksps-priem@mail.ru

Телефон: (4212) 32-87-18

Сайт: habprof.ru

QR-код:



Основные способы защиты трудовых прав



ФЕДЕРАЛЬНЫЙ ГОСУДАРСТВЕННЫЙ КОНТРОЛЬ (НАДЗОР)

РОСТРУД
(Федеральная служба по труду и занятости)



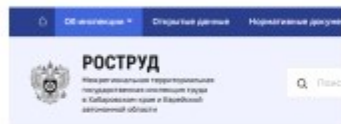
Электронный сервис Онлайнинспекция.РФ входит в состав масштабного долгосрочного проекта «Открытая Инспекция Труда». Ресурс позволяет гражданину обратиться в инспекцию труда, когда его права нарушены, а также получить информацию о других способах выхода из проблемных ситуаций в сфере трудовых отношений

Сайт: Онлайнинспекция.РФ

QR-код:



Межрегиональная территориальная государственная
инспекция труда в Хабаровском крае и Еврейской автономной
области (территориальный орган Роструда)



Об инспекции

Полномочия и структура Государственной инспекции в Хабаровском крае
Руководство

Граждане могут подать письменное обращение о нарушении трудовых прав или о разъяснении норм трудового законодательства посредством:

- почтовой связи,
- факса,
- прислать скан письма с подписью на электронную почту инспекции



Адрес: 680038, г. Хабаровск,
ул. Серышева, д. 60, оф. 905

E-mail: git27@rostrud.ru
Телефон «горячей линии»:
8 939-886-80-01
Телефон/факс:
8 (4212) 37-69-79
Сайт: git27.rostrud.gov.ru

QR-код:



Судебная защита трудовых прав

Основания обращения в суд:

- отказ в приеме на работу;
- установление факта трудовых отношений;
- дискриминация в сфере труда;
- невыплата или неполная выплата заработной платы;
- несогласие с увольнением и восстановление на работе;
- компенсация морального вреда, причиненного работнику неправомерными действиями (бездействием) работодателя;
- иные основания.

Сроки обращения работника в суд:

- По спорам о нарушении трудовых прав - в течение **трех месяцев**
- По спорам об увольнении - в течение **одного месяца** со дня вручения ему копии приказа об увольнении либо со дня выдачи трудовой книжки (предоставления сведений о трудовой деятельности)
- О невыплате или неполной выплате заработной платы и других выплат, причитающихся работнику, - **в течение одного года**

При пропуске по уважительным причинам сроки могут быть восстановлены судом

При обращении в суд с иском по требованиям, вытекающим из трудовых отношений работники **освобождаются от оплаты пошлин и судебных расходов**



Знайте свои трудовые права!



Хабаровский край – за легальный труд!

